

งานวิจัยชาวบ้าน เรื่อง

แม่หญิงกับประเพณีเกี่ยวกับแม่น้ำโขง  
ของหมู่บ้านปากอิงใต้ อ.เชียงของ จ.เชียงราย



โดย

กลุ่มแม่หญิงบ้านปากอิงใต้ และ สมาคมสถาบันชุมชนลุ่มน้ำโขง (MCI)

สนับสนุนโดย



Mekong Connections: Supporting Governance, Transparency, and Local Voices

25 กุมภาพันธ์ 2566

# แม่ญิงกับประเพณีเกี่ยวกับแม่น้ำโขง

## ของหมู่บ้านบ้านปากอิงใต้ ต.ดอนชัย อ.เชียงของ จ.เชียงราย

### 1. เกริ่นนำ

#### 1.1 ความเป็นมาของการทำวิจัย

ปัญหาแม่น้ำโขงเกิดขึ้นอย่างรุนแรงและสร้างผลกระทบมาอย่างยาวนานกว่า 20 ปีต่อระบบนิเวศและชุมชนท้องถิ่น ตลอดระยะเวลาที่ผ่านมาชุมชนท้องถิ่นต้องเผชิญกับปัญหาด้วยตัวเองทั้งการแก้ไขกับผลกระทบที่เกิดขึ้นรวมทั้งการคาดเดาถึงสาเหตุของปัญหา นอกจากนี้ชาวบ้านแล้วหน่วยงานที่เกี่ยวข้องทั้งภาครัฐและองค์กรพัฒนาเอกชนก็ยังไม่มีความรู้และประสบการณ์ในการจัดการกับปัญหาที่เกิดขึ้น รวมทั้งเมื่อมีการถกเถียงถึงสาเหตุและผู้รับผิดชอบก็ไม่มีหลักฐานที่ชัดเจนในการยืนยันถึงความเสียหายที่เกิดขึ้นและหลักฐานที่จะชี้ไปถึงสาเหตุของปัญหา การรวบรวมองค์ความรู้ท้องถิ่นของคนริมโขงที่หาอยู่หากินกับแม่น้ำโขงมาหลายชั่วอายุคนจึงมีความสำคัญเพราะไม่มีใครจะรู้จักและรักแม่น้ำโขงมากไปกว่าคนริมโขง ความรู้ที่ได้จะมีประโยชน์อย่างยิ่งต่อการอธิบายถึงสาเหตุของปัญหา และที่สำคัญคือใช้เป็นแนวทางในการจัดการกับปัญหาที่จะเกิดต่อเนื่องไปอีกหลายสิบปี นอกจากนี้มันยังมีความสำคัญในการเผยแพร่ให้คนลุ่มน้ำโขงในจังหวัดอื่นๆได้รับรู้

การศึกษาขององค์ความรู้ท้องถิ่นของผู้หญิงมีความสำคัญเนื่องจากการศึกษาวิจัยที่ผ่านมาโดยมากแล้วจะเป็นข้อมูลความรู้ที่ได้จากผู้ชายจึงทำให้เราได้ความรู้ที่ยังไม่ครบถ้วนนัก นอกจากนี้แล้วความรู้ท้องถิ่นของผู้หญิงยังจะช่วยสะท้อนให้เห็นถึงความละเอียดอ่อนและซับซ้อนของปัญหา รวมไปถึงอาจจะทำให้ได้แนวทางแก้ไขปัญหาในมุมมองใหม่ๆด้วย ดังนั้นแล้วสมาคมสถาบันชุมชนลุ่มน้ำโขง (MCI) จึงได้ร่วมมือกับกลุ่มแม่ญิงริมโขงใน 5 หมู่บ้านในพื้นที่ 3 อำเภอริมฝั่งแม่น้ำโขงของจังหวัดเชียงรายทำการศึกษาเรื่อง “ความสัมพันธ์ระหว่างแม่ญิงกับแม่น้ำโขงในภาคเหนือ” ซึ่งเป็นกิจกรรมหนึ่งภายใต้โครงการ “เสริมสร้างบทบาทและเครือข่ายแม่ญิงลุ่มน้ำโขง-ภาคเหนือ” ที่ได้รับการสนับสนุนงบประมาณจาก Pact Thailand

#### 1.2 วิธีการทำวิจัย

การศึกษาค้นคว้าครั้งนี้ใช้รูปแบบของ “งานวิจัยชาวบ้าน” ซึ่งเป็นงานวิจัยที่มีชาวบ้านเป็นนักวิจัยเพื่อร่วมกันถอดเอาความรู้ท้องถิ่นที่สั่งสมมาในตัวชาวบ้านออกมา โดยมีหน่วยงานภายนอกซึ่งในการวิจัยครั้งนี้ก็คือเจ้าหน้าที่ของสมาคมสถาบันชุมชนลุ่มน้ำโขงเป็นผู้ช่วยนักวิจัย ทำหน้าที่ในการนำประชุม จัดบันทึก สรุปลงและเขียนรายงานวิจัย จากการระดมความคิดเห็นร่วมกันทำให้ได้หัวข้อการวิจัย 3 หัวข้อตามความถนัดและสนใจ

ของกลุ่มแม่หญิงในแต่ละหมู่บ้านคือ 1) *เครื่องมือหาปลาของแม่หญิง* ซึ่งจะทำโดยกลุ่มแม่หญิงบ้านเชียงแสนน้อย ต.เวียง อ.เชียงแสน และกลุ่มแม่หญิงบ้านแจมปอง ต.หล่ายงาว อ.เวียงแก่น 2) *อาหารพื้นบ้านจากแม่น้ำโขง* ซึ่งจะทำโดยกลุ่มแม่หญิงบ้านหาดบ้าย-หาดทรายทอง ต.ริมโขง อ.เชียงของ และกลุ่มแม่หญิงบ้านห้วยลึก ต.ม่วงยาย อ.เวียงแก่น และ 3) *แม่หญิงกับประเพณีพื้นบ้านที่เกี่ยวกับแม่น้ำโขง* ซึ่งจะทำโดยกลุ่มแม่หญิงบ้านปากอิงใต้ ต.ศรีดอนชัย อ.เชียงของ โดยมีนักวิจัยจาวบ้านเป็นผู้หญิง 62 คน ผู้ชาย 2 คน รวมทั้งหมด 64 คน ประกอบด้วยบ้านเชียงแสนน้อย 15 คน บ้านหาดบ้าย-หาดทรายทอง 15 คน บ้านปากอิงใต้ 16 คน บ้านแจมปอง 16 คน และบ้านห้วยลึก 17 คน วิธีการเก็บข้อมูลหลักที่ใช้คือการประชุมกลุ่มเพื่อระดมความรู้ การสัมภาษณ์ และการสังเกตการณ์แบบมีส่วนร่วม การวิจัยครั้งนี้มีความสำคัญต่อการสร้างหลายด้านทั้งการสร้างความรู้ สร้างศักยภาพ สร้างเครือข่าย และสร้างพลังแก่แม่หญิง

### 1.3 ผลสรุปจากการวิจัยทั้ง 3 เรื่องใน 5 หมู่บ้าน

เนื้อหาในหนังสือเล่มนี้เป็นการสรุปจากการวิจัย 3 เรื่องของ 5 หมู่บ้านซึ่งแม้บางหมู่บ้านจะทำเรื่องเดียวกันแต่ก็มีรายละเอียดต่างกัน หากต้องการข้อมูลรายละเอียดสามารถอ่านเพิ่มเติมได้ในรายงานการวิจัยที่จัดทำแยกเล่มกันของแต่ละหมู่บ้าน ซึ่งได้ทำการอัปโหลดไว้ในเว็บไซต์ของสถาบันชุมชนลุ่มน้ำโขง ([www.mekongci.org](http://www.mekongci.org)) ผลที่ได้จากการวิจัยทั้ง 5 หมู่บ้านสรุปได้ว่าแม่หญิงมีความสัมพันธ์กับน้ำโขงผู้เป็นแม่ในหลายด้านทั้งเรื่อง 1) การหาปลาและสัตว์น้ำชนิดอื่นๆ 2) การหาสัตว์อื่นๆริมน้ำ 3) การหาไถ 4) การทำเกษตรริมโขง 5) การหาผักธรรมชาติริมโขง 6) น้ำอุปโภคและบริโภคในครัวเรือน 7) น้ำเพื่อการเกษตร 8) การร่อนทอง 9) การค้าขายสองฝั่งโขง 10) การคมนาคม 11) ประเพณีวัฒนธรรม

หัวข้อที่แม่หญิงเลือกมาทำวิจัย 3 เรื่องสะท้อนเรื่องราวความผูกพันของแม่หญิงกับน้ำโขงผู้เป็นแม่ได้ชัดเจน *ก) เครื่องมือหาปลาของแม่หญิง* จะเห็นว่าเครื่องมือหาปลาของแม่หญิงต่างไปจากของผู้ชายคือมีขนาดเล็กและเบากว่าใช้ในระบบนิเวศที่ต่างไป ชนิดปลาที่จับก็จะต่างกัน ทำให้ความรู้ของแม่หญิงในเรื่องเครื่องมือ ระบบนิเวศ และปลาที่จับต่างไปจากชาย *ข) อาหารพื้นบ้านจากแม่น้ำโขง* การทำอาหารเป็นหน้าที่หลักของแม่หญิงมันจึงสะท้อนความสัมพันธ์และความรู้ได้ดี เช่น เรื่องวัฒนธรรมของรสชาติความล้ำไม่ล้ำที่สัมพันธ์กับแม่น้ำโขง ความรู้อารมณ์ความรู้สึกเกี่ยวกับอาหารจากโขงเป็นสิ่งสะท้อนและบันทึกถึงการเปลี่ยนแปลงและการรับรู้เกี่ยวกับแม่น้ำโขง พบว่ามีอาหารพื้นบ้านหลายอย่างที่เป็นเอกลักษณ์เฉพาะถิ่นที่เกิดจากการผสมผสานกันของวัฒนธรรมของแต่ละกลุ่มชาติพันธุ์กับวัตถุดิบจากแม่น้ำโขง เช่น ปลาแดกของหมู่บ้านห้วยลึกที่มีรสชาติต่างไปจากหมู่บ้านอื่น *ค) แม่หญิงกับประเพณีพื้นบ้านที่เกี่ยวกับแม่น้ำโขง* ประเพณีช่วยสะท้อนความสัมพันธ์ของคนกับโขงในด้านที่เป็นนามธรรม โดยเฉพาะมุมที่เกี่ยวข้อกับแม่หญิงจะช่วยสะท้อนให้เห็นความละเอียดอ่อนได้

มากขึ้น ในประเพณีไหลเรือไฟของบ้านปากอิงใต้คนที่เข้าร่วมงานส่วนใหญ่จะเป็นผู้หญิงซึ่งจะทำหน้าที่หลักในการจัดเตรียมวัสดุและอาหาร ส่วนชายจะทำหน้าที่ในการนำประกอบพิธีกรรม

เมื่อน้ำโขงเปลี่ยนก็กระเทือนถึงแม่ญิงหลายด้าน เมื่ออาหารหายากขึ้นก็ต้องลำบากในการไปหาอาหารจากแหล่งอื่นๆหรือเปลี่ยนอาชีพ รสชาติที่เคยกินก็เปลี่ยนเพราะต้องปลาน้ำโขงแพงและหายากต้องใช้ปลาบ่อที่ขายในตลาดมาทำอาหารแทน ความผันผวนของแม่น้ำโขงทำให้ชีวิตคาดเดาได้ยาก ความเดือดร้อนที่เกิดขึ้นสะท้อนออกมาให้เห็นทั้งความเป็นอยู่ที่ลำบากขึ้นและอารมณ์ความรู้สึกที่มี หลายหมู่บ้านเสนอให้หน่วยงานที่เกี่ยวข้องเร่งเข้ามาช่วยแก้ปัญหาเฉพาะหน้าโดยเฉพาะในเรื่องอาหารและรายได้ และนำความเดือดร้อนของชาวบ้านไปเจรจากับประเทศต้นน้ำให้มีการปล่อยน้ำให้เป็นตามระบบธรรมชาติ

#### 1.4 การทำวิจัยเรื่องแม่ญิงกับประเพณีน้ำโขงที่บ้านปากอิงใต้

หมู่บ้านปากอิงใต้ หมู่ 16 ต.ศรีดอยชัย อ.เชียงของ ตั้งอยู่ปากแม่น้ำอิงที่บรรจบกับแม่น้ำโขงจึงมีความอุดมสมบูรณ์ในการเป็นจุดหาปลาที่ในอดีตพี่น้องทั้งไทยและลาวจะมาต่อคิวหาปลากันศึกคักทั้งวัน ที่นี่เป็นชุมชนที่มีวัฒนธรรมลาวและมีญาติพี่น้องจากฝั่งลาวข้ามไปมาหาสู่กันอยู่ตลอดจึงเป็นอีกหมู่บ้านที่มีการพูดภาษาลาวกันทั้งหมู่บ้าน ประเพณีวัฒนธรรมในรอบ 1 ปีของที่นี่มีหลากหลายเหมือนชนบทอื่นทั่วไป แต่ที่ต่างไปก็จะเป็นประเพณีที่เกี่ยวข้องกับแม่น้ำโขงที่ยังคงรักษาไว้อย่างดีภายใต้วัฒนธรรมลาวจึงมีเอกลักษณ์ต่างไปจากหมู่บ้านริมโขงอื่นๆ ประเพณีที่เกี่ยวกับแม่น้ำโขง เช่น 1) ตบประทาย 2) เลี้ยงปาง 3) เลี้ยงผีลั้ง 4) ไหลเรือไฟ 5) ไหลเรือไฟน้ำและลอยกระทง ทั้งนี้เราได้เลือกศึกษาการไหลเรือไฟบ่อกในรายละเอียดเพราะมีความเด่นต่างไปจากหมู่บ้านอื่นและเห็นบทบาทชาย-หญิงได้ชัดเจน



## 2. ข้อมูลพื้นฐานของบ้านปากอิงใต้

บรรพบุรุษของชาวบ้านปากอิงใต้เดิมอยู่ที่ประเทศเวียดนามเหนือติดกับต้นน้ำอูและน้ำเซียง ต่อมาได้อพยพมายังหลวงพระบางจากนั้นได้อพยพแยกย้ายกันไปอยู่หลายที่ทั้งเมืองฝาง บ้านท่าดอน ปากขอบ เชียงฮ่อน เชียงลม และบ้านปากอิงเมื่อปีพ.ศ.2460 คนเฒ่าคนแก่เล่าว่าบ้านปากอิงน่าจะตั้งขึ้นอย่างไม่เป็นทางการเมื่อปีพ.ศ.2489 เพราะช่วงนั้นมีกลุ่มคนอพยพตามมามากขึ้น โดยมี 3 ตระกูลหลักที่เข้ามาคือ ตระกูลบุตรดี บุญต่อม และสีดา กลุ่มที่อพยพเข้ามากลุ่มแรกเป็นกลุ่มที่หนีสงคราม กลุ่มแรงงานที่เข้ามาสร้างถนน และกลุ่มที่มาค้าขาย หลังจากนั้นได้พาญาติพี่น้องย้ายเข้ามาสมทบ เดิมชาวบ้านตั้งบ้านเรือนอยู่ที่บ้านเตนเนื่องจากช่วงนั้นเป็นช่วงสงครามชาวบ้านกลัวถูกทหารฝรั่งเศสจับตัวไปเกณฑ์ทหารจึงเลี้ยงที่จะอยู่ตามริมน้ำโขง หลังจากสงครามยุติลงชาวบ้านได้พากันย้ายมายังจุดที่ตั้งของบ้านปากอิงใต้ในปัจจุบัน ต่อมาเมื่อปีพ.ศ. 2509 เกิดน้ำท่วมใหญ่ชาวบ้านบางส่วนแยกไปอยู่พื้นที่ใหม่ห่างไปประมาณ 2 กิโลเมตร โดยยังถือว่าเป็นบ้านหมู่ 2 เหมือนกัน ต่อมาเมื่อวันที่ 12 กันยายน 2543 ได้แยกการปกครองออกเป็น 2 หมู่บ้าน โดยหมู่บ้านเดิมตั้งเป็นหมู่บ้านปากอิงใต้หมู่ 16 ต. และหมู่บ้านที่ย้ายออกไปตั้งเป็นบ้านปากอิงหมู่ 2 คนในชุมชนบ้านปากอิงใต้ทั้งหมดนับถือศาสนาพุทธ อาชีพหลักของชุมชนบ้านปากอิงใต้คืออาชีพเกษตรกรรม และหาปลา โดยมีอาณาเขตติดต่อดังนี้

ทิศเหนือ	ติดต่อกับแม่น้ำอิง
ทิศใต้	ติดต่อกับหมู่บ้านปากอิง หมู่ 2
ทิศตะวันออก	ติดต่อกับแม่น้ำโขง
ทิศตะวันตก	ติดต่อกับแม่น้ำอิง และบ้านเตน หมู่ 8



### 3. ความสัมพันธ์ของผู้หญิงบ้านปากอิงใต้กับแม่น้ำโขง

1. หาปลา แม่หญิงหาปลามีบ้างแต่เป็นส่วนน้อย แต่ส่วนมากแม่หญิงบ้านปากอิงใต้จะมีความเชี่ยวชาญในการเป็นแม่ค้าปลามากกว่า เนื่องจากพื้นที่บริเวณบ้านปากอิงใต้จะมีลั้งหาปลา เป็นแหล่งหาปลาและเป็นตลาดปลาในหมู่บ้าน พ่อค้าแม่ค้าปลาหรือแม่แต่ชาวบ้านจากหมู่บ้านอื่นจะรู้ว่า บริเวณลั้งปลาจุดนี้มีคนหาปลาอยู่ใครอยากซื้อปลาจะมาที่นี่ ดังนั้นแม่หญิงบ้านปากอิงใต้จึงมีความชำนาญในด้านการเป็นแม่ค้า การต่อรองราคา สามีหาปลาภรรยาขายและแปรรูป
2. เก็บไถและเตา ช่วงหน้าแล้ง น้ำโขงลด เต่า จะอยู่น้ำนิ่ง ส่วนมากจะอยู่น้ำอิงมากกว่า ช่วงแม่น้ำโขงหนุนเข้า
3. หากุ้งฝอย
4. หาเขียดแม่น้ำโขง มันจะอยู่ตามหิน ปัจจุบันไม่มีแล้วทำตลิ่งหมด เขียดก็ไม่มีแล้ว
5. ใช้อุปโภคบริโภค
6. การร่อนทอง มีทำในสมัยก่อนปัจจุบันเหลืออยู่ 2 คน โดยร่อนด้วยกระทะไม้ ตั้งแต่ทำตลิ่งก็ไม่มีหาดให้ร่อนถ้าจะร่อนต้องข้ามไปฝั่งโน้น
7. ผักธรรมชาติ ผักชีข้าง
8. เกษตรริมโขงและริมอิง ตั้งแต่ทำตลิ่งก็ไม่มีดินให้ทำ
9. ใช้เพื่อการคมนาคมทางเรือ เมื่อก่อนไปเชียงของ ข้ามฝั่งลาวก็ทางเรือทั้งนั้น
10. ประเพณีวัฒนธรรมที่เปลี่ยนไป ทั้งแข่งเรือ ออกพรรษา ไหลเรือไฟ ทำลงเรือก็ไม่มีแล้ว ปัจจุบันที่ยังคงมีอยู่คือประเพณีไหลเรือไฟน้ำและเรือไฟบก จัดในหมู่บ้าน

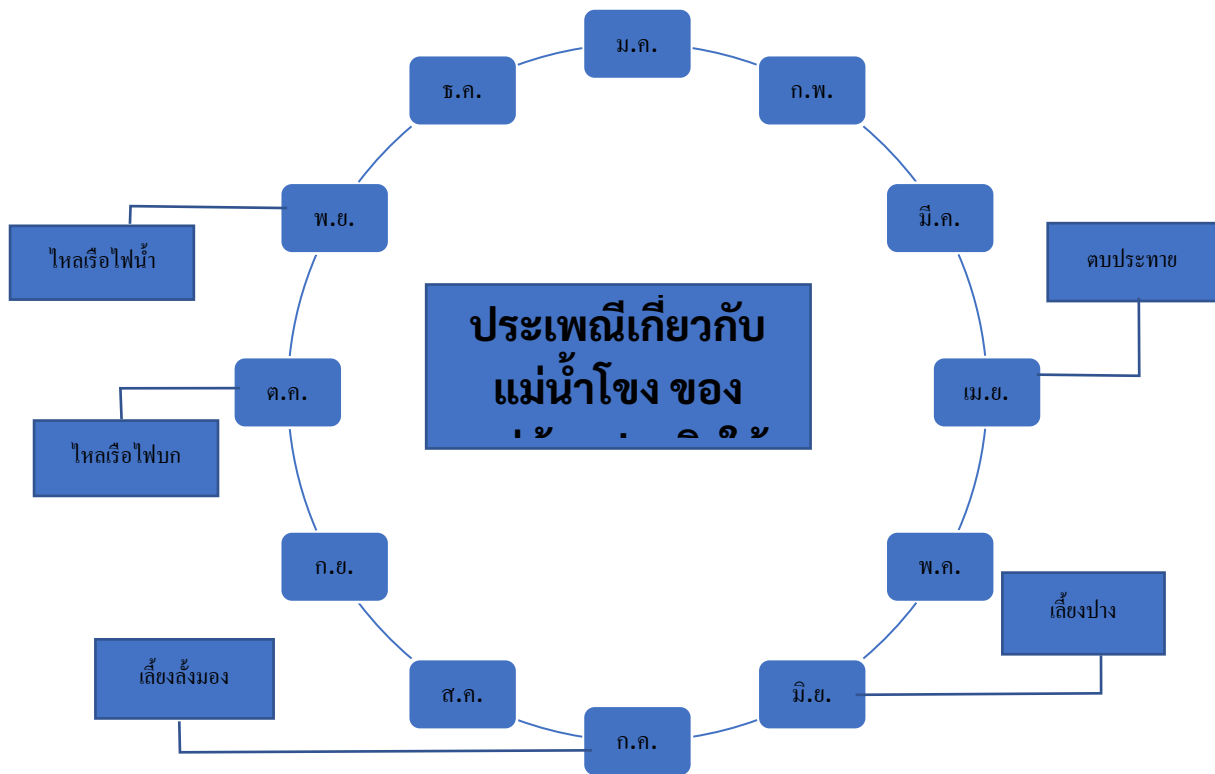
### 4. ประเพณีเกี่ยวกับแม่น้ำโขงของบ้านปากอิงใต้

ประเพณีวัฒนธรรมในรอบ 1 ปีมีหลากหลาย ในการศึกษาของผู้ศึกษาเลือกศึกษาเฉพาะประเพณีที่เกี่ยวข้องกับแม่น้ำโขง เพื่อให้เห็นถึงบทบาทของผู้หญิงกับประเพณีที่เกี่ยวข้องกับแม่น้ำโขงโดยเฉพาะ จากการศึกษาในรอบ 1 ปีพบว่า มีดังนี้

- 1) ประเพณีตบประทาย ขนทรายเข้าวัด ทำช่วงเดือนเมษายน ประเพณีตบประทายแบบดั้งเดิม ทำริมน้ำตอนนี้ไม่มีแล้วเพราะหาดทรายหายไปแล้ว อดีตมีทำทราย น้ำไม่ลึก ชาวบ้านไปตบที่ทำน้ำที่น้ำเปลี่ยน น้ำเซาะ ทำหาย น้ำลึก เลยใช้วิธีการขนเข้ามาตบในวัด ต่อมาชาวบ้านช่วยกันขน

ทรายมาตบประทายในลานวัด เราเรียนว่า “ขนทรายเข้าวัด” ปัจจุบันซื้อเป็นรถมาตบในวัดไม่มีทราย ถึงสถานการณ์จะเปลี่ยนแต่ก็ยังคงไม่ซึ่งประเพณีนี้อยู่

- 2) ประเพณีเลี้ยงปาง ทำช่วงเดือนมิถุนายน\_ 7 เดือน 7 เลี้ยงเจ้าบ้าน ที่เป็นศาลปู่ย่า เจ้าที่เจ้าทางที่คอยปกป้องรักษาหมู่บ้าน การเลี้ยงปางเลี้ยงทุกปี 2 ปีไก่อ่ เข้าปี 3 หมู่ ของคาวหวาน เครื่องบูชาไม่ให้ขาด สิ่งศักดิ์สิทธิ์ในหมู่บ้านมีหลายที่ ทั้งหลวงปู่ขาว ที่อยู่ในวันหลังโบสถ์ริมแม่น้ำอิง ส่วนด้านหน้าซุ้มประตูวัดมีปู่เสื่อวัดเสื่อวา บูชาทุกครั้ง บูชาขนม ปู่ย่าชื้อยาดอกสร้อย ข้างหอประชุมเป็นเสาหลักบ้าน เวลามึงงานไปบอกกล่าวไม่ได้เลี้ยง ทั้งสองไม่มีประเพณีไหว้แต่จะบอกกล่าวทุกวัน
- 3) ประเพณีเลี้ยงลั้งมอ ทำช่วงเดือนกรกฎาคม เป็นการเอาเรือลงไปไหว้ ทำพิธีเพื่อเป็นการขอพรให้หาปลาให้ได้มากในช่วงฤดูหาปลา ชาวประมงที่มีเรือจะทำกรวยดอกไม้รูปเทียนมาขอขมาและเข้าร่วมพิธี นำ หัวหมู 1 หัว ไก่ 2 ตัว เหล้า ข้าวตอกดอกไม้ ชัน 5 ขอขมา ชัน 8 เลี้ยงเจ้าแม่คงคาจะทำพิธีไหว้ผีลั้ง ที่บริเวณท่าหาปลาของหมู่บ้าน ซึ่งเป็นประเพณีประจำปี เพื่อขอให้ชาวประมงหาปลาได้จำนวนมาก ปลอดภัยจากการหาปลา และไม่เจ็บไม่ป่วย
- 4) ประเพณีไหลเรือไฟบก ทำช่วงเดือนตุลาคม จัดขึ้นเพื่อขอขมาทั้งแม่น้ำ พญานาค และสิ่งลี้ลับที่เราไม่สามารถมองเห็นได้ด้วยตา ขอขมาเพื่อให้สิ่งศักดิ์สิทธิ์ตามลำน้ำปกป้องรักษาเมื่อออกไปหาปลา ขอให้ดินดีน้ำดีมีน้ำเพื่อทำการเกษตรในแต่ละปี ขอให้หมู่บ้านห่างไกลจากภัยพิบัติต่าง ๆ
- 5) ประเพณีไหลเรือไฟน้ำและลอยกระทง ทำช่วงเดือนพฤศจิกายน จัดขึ้นเพื่อขอขมาแม่น้ำ ด้วยเป็นหมู่บ้านที่อยู่ริมโขง ชีวิตพึ่งพาสายน้ำ ใน 1 ปีทำอะไรเยอะมาทั้งดีไม่ดี ดังนั้นชาวบ้านเรามีความเชื่อว่า ขอขมาแล้วจะมีแต่สิ่งดีดีแก่ครัวครัวและชุมชน เรือไฟหมู่บ้านปากอิงทำ 2 รอบ คือเรือไฟบกช่วงเดือนตุลาคม และเรือไฟน้ำในครั้งนี ทำคล้ายกันทุกอย่างกับเรือไฟบกเพียงแค่ออบนี้ชาวบ้านนำลงไปลอยแม่น้ำโขง และมีการจัดงานลอยกระทงร่วมด้วย เนื่องจากบ้านเรามีทำน้ำและช่วงนี้น้ำลดสามารถลงริมน้ำได้ ส่วนในตัวอ.เชียงของมีท่าผาถ้ำเชียงของ ท่าบ้านดอน ท่าบ้านเราเขาก็จะมาลอยที่บ้านเรา คล้ายลอยกระทงทั่วไป ตามแบบประเพณีของไทย



ภาพ: ปฏิทินประเพณีเกี่ยวกับแม่น้ำโขงของบ้านปากอิงใต้

## 5. บทบาทแม่ญิงกับประเพณีไหลเรือไฟ

ประเพณีไหลเรือไฟ เป็นประเพณีเก่าแก่ ชาวบ้านทำสืบทอดกันมาตั้งแต่บรรพบุรุษ จัดขึ้นเพื่อขอขมาแม่น้ำโขงและน้ำสาขา ด้วยเป็นชุมชนที่ตั้งริมแม่น้ำชาวบ้านพึ่งพาแม่น้ำโขงในการดำรงชีวิต ตลอดทั้งปีชาวบ้านใช้น้ำทั้งเพื่ออุปโภคในครัวเรือน หาปลาและใช้น้ำเพื่อทำการเกษตร ชาวบ้านเชื่อว่าการใช้น้ำเหล่านั้นเป็นการสร้างความเสียหายให้แม่น้ำทำให้แม่น้ำไม่สะอาด ชาวบ้านบางคนอาจจะใช้สารเคมีลงแม่น้ำ บางคนอาจจะทิ้งขยะลงแม่น้ำ ฯลฯ ดังนั้นเพื่อไม่ให้มีเวรกรรมต่อกันระหว่างคน แม่น้ำ และสิ่งศักดิ์สิทธิ์ตามลำน้ำ ชาวบ้านจึงต้องจัดงานไหลเรือไฟขึ้นมาเพื่อขอขมาทั้งแม่น้ำ พญานาค และสิ่งลี้ลับที่เราไม่สามารถมองเห็นได้ด้วยตา ขอขมาเพื่อให้สิ่งศักดิ์สิทธิ์ตามลำน้ำปกปักรักษาเมื่อออกไปหาปลา ขอให้ดินดีน้ำดีมีน้ำเพื่อทำการเกษตรในแต่ละปี ขอให้หมู่บ้านห่างไกลจากภัยพิบัติต่าง ๆ

ตามประเพณีดั้งเดิมนั้น ประเพณีไหลเรือไฟชาวบ้านปากอิงจะจัด 2 วัน วันแรกเป็นการเตรียมเรือไฟและประกอบพิธีกรรมทางศาสนาชาวบ้านเรียกว่าการไหลเรือไฟบก วันที่ 2 ชาวบ้านจะนำเรือไฟบกลงไปลอยแม่น้ำโขง เป็นการไหลเรือไฟน้ำ แต่เนื่องด้วยสถานการณ์เปลี่ยนทั้งสภาพพื้นที่ริมน้ำโขงในช่วงน้ำหลาก ไม่มีทางลงที่เหมาะสม ทั้งเรื่องงบประมาณ และกำลังคนในหมู่บ้านมีน้อยกำลังไม่เพียงพอที่จะนำเรือไฟไปไหลแม่น้ำโขง ชาวบ้านจึงลดเวลาเหลือแค่ 1 วัน เหลือแค่การไหลเรือไฟบกเท่านั้น ทั้งนี้ทั้งนั้นชาวบ้านก็ยังไม่ละทิ้ง



ประเพณีเดิม ก็ยังจะนำเรือไฟไปลงน้ำอยู่คือช่วงลอยกระทง วันลอยกระทงชาวบ้านจะนำเรือไฟไปลอยน้ำโขง  
ดังนั้นประเพณีไหลเรือไฟน้ำความเป็นจริงยังคงมีอยู่เพียงแค่มีกการปรับเปลี่ยนไปบ้าง ปัจจุบันการจัดประเพณี  
ไหลเรือไฟบ้านปากอิงใต้ จะจัด 2 ครั้ง ครั้งแรกจัดไหลเรือไฟกในวันออกพรรษาในวันขึ้นเดือน 10 เพ็ญ ออก  
15 ค่ำ (วันเพ็ญ 15 ค่ำ เดือน 10) ครั้งที่ 2 จัดไหลเรือไฟน้ำในวันลอยกระทงในวันขึ้นเดือน 12 เพ็ญ (วันเพ็ญ  
เดือน 12)

ประเพณีไหลเรือไฟกปีนี้ตรงกับวันที่ 10 ตุลาคม 65 ขึ้นเดือน 10 เพ็ญ ออก 15 ค่ำ แม่บ้านเริ่ม  
ตระเตรียม อื้องบูชา(กระทงดอกไม้) ทำอาหารทั้งคาว-หวาน ตั้งแต่เย็นวันที่ 9 ตุลาคม 65 เพื่อนำไปตักบาตร  
ในเช้าวันที่ 10 พอเช้ามืดวันที่ 10 วันออกพรรษา ขึ้นเดือน 10 เพ็ญ ออก 15 ค่ำ ชาวบ้านเตรียมอื้องบูชา  
(กระทงบูชา) ประกอบด้วยดอกไม้ ธูป เทียน ของหวาน แล้วนำไปวางตามจุดสำคัญในบ้าน 3 จุดหลัก จุดแรก  
วางไว้ประตูหน้าบ้านด้านนอกเพื่อไหว้เจ้าที่เจ้าทาง จุดที่สองวางไว้ประตูบ้านด้านในเพื่อไหว้เจ้าบ้านเจ้าเรือน  
จุดที่สามวางไว้หน้าเตาไฟที่ใช้ทำอาหารเพื่อไหว้เจ้าแม่ นางคำ จากนั้นเตรียมตัวไปวัดเพื่อประกอบพิธีกรรมทาง  
ศาสนา



ภาพ : อื้องบูชา

การเข้าร่วมพิธีกรรมทางศาสนา ชาวบ้านบ้านปากอิงใต้ ส่วนมากเป็นกลุ่มชาติพันธุ์ลาวที่อพยพมาจาก  
เวียงจันทร์ประเทศลาว ผู้หญิงจึงมีการแต่งกายที่เป็นเอกลักษณ์ กลุ่มผู้หญิงเมื่อไปร่วมพิธีกรรมทางศาสนาจะ  
แต่งกายด้วยผ้าทอไหมประยุกต์ ชาวบ้านจะไม่นิยมใส่ชุดสีขาวจะเน้นสีส่นแต่เป็นโทนสีเดียวกันทั้งชุด ผู้หญิง  
ถือเป็นกลุ่มที่ให้ความสำคัญกับทุกกิจกรรมในงานประเพณี มองเรื่องความเหมาะสมและยึดประเพณีดั้งเดิมที่  
เคร่งครัดและใส่ใจมากกว่าผู้ชาย



ชาวบ้านไปรวมตัวกันที่วัดเพื่อประกอบพิธีกรรมทางศาสนา จากการสังเกตการณ์อย่างมีส่วนร่วมพบว่า ประเพณีไหลเรือไฟบกและวันออกพรรษาเป็นวันทำบุญใหญ่ของชาวบ้าน ทุกครอบครัวจะมาร่วมพิธีกรรมครั้งนี้ บางครอบครัวมา 1 คน 2 คนตามสะดวกแต่มาทุกครอบครัว กิจกรรมในวันนี้มีทั้งการทำบุญตักบาตร รับศีล รับพร ฟังธรรมวันออกพรรษา พิธีห่มผ้าฤดูหนาวก่อนเข้าหน้าหนาวให้พระพุทธรูปสำคัญของวัด การบวงสรวงศาลปู่ย่า เป็นการผสมผสานความเชื่อไทย-ลาว ถ้าเป็นลาวโบราณจะแบ่งอาหารที่ไปถวายวัดมาถวายศาลปู่ย่า ไม่มีการบวงสรวงนอกจากนั้นยังมีการทำบุญให้กับวัดอื่นร่วมด้วยเช่น การทำผ้าป่า การทำบุญร่วมฝังลูกนิมิต เป็นต้น หลังจากทำบุญช่วงเช้าจะมีการแต่งเรือไฟบก ตลอดทั้งวันชาวบ้านจะสลับเปลี่ยนหมุนเวียนกันมาช่วยงานที่วัด มีส่วนร่วมกันทั้งผู้นำชุมชน ชาวบ้าน และพระสงฆ์

ช่วงค่ำ ถือเป็นส่วนสุดท้ายที่สำคัญ ชาวบ้านจะไปรวมตัวกันที่ศาลาวัดเพื่อทำวัดเย็น หลังจากเสร็จพิธีกรรมแล้ว ก็ทำการแห่ต้นดอกเงิน ที่เป็นผ้าป่าของชุมชนเข้าวัด ก่อนจำทำพิธีเวียนเทียนและจุดประทีปเรือไฟที่ทำการตกแต่งมาตั้งเมื่อช่วงสายของวันนี้ พิธีจุดประทีปเรือไฟบกของชุมชนบ้านปากอิงเต็มไปด้วยกลิ่นอายของประเพณีดั้งเดิม ทั้งชาย-หญิง เยาวชนและเด็ก ๆ จะมารวมตัวกันที่วัดเพื่อทำการจุดประทีปขอขมาแม่ น้ำ ปล่อยโคมไฟเพื่อเป็นสิริมงคลแก่ชีวิต แล้วทุกคนก็แยกย้ายกลับบ้านด้วยรอยยิ้ม



### บทบาทหญิงชายในงานไหลเรือไฟบก

บทบาทหญิง-ชาย ถูกแบ่งออกอย่างชัดเจน ช่วงประกอบพิธีกรรมทางศาสนาชาย-หญิงจะนั่งแยกกัน กลุ่มคนที่เข้าร่วมพิธีกรรมทางศาสนาส่วนมากจะเป็นผู้หญิง เรื่องการจัดการภายในวัดทั้งคณะกรรมการวัด พ่อหมื่นวัด (คนทำบุญชีวิต) และปุ่จันวัด (ผู้นำสวดมนต์) ส่วนมากเป็นผู้ชาย บทบาทของผู้หญิงในช่วงประกอบพิธีกรรมทางศาสนาจะไม่มีส่วนร่วมอะไรมากนอกจากร่วมทำบุญตักบาตรและเตรียมอาหารเพื่อถวายพระสงฆ์ ช่วงทำเรือไฟก็เช่นกันบทบาทหญิง-ชายจะถูกแบ่งออกจากกันอย่างชัดเจน ผู้หญิงจะถูกแบ่งออกเป็น 2 กลุ่ม กลุ่มแรกจะทำการเตรียมวัสดุอุปกรณ์เพื่อแต่งเรือ เช่น การทำพานบายศรี งานใบตองและการจัดหาดอกไม้ ธูป เทียนเพื่อใช้ในการประดับเรือไฟ กลุ่มที่สองจะทำอาหารเพื่อกินร่วมกันในมือเที่ยง ส่วนผู้ชายจะทำการหาไม้ตัดไม้เพื่อขึ้นโครงเรือไฟ หลังจากขึ้นโครงเรือเสร็จกลุ่มผู้หญิงก็จะนำวัสดุที่เตรียมไว้มาแต่งเรือ





## 6. การเปลี่ยนด้านประเพณีวัฒนธรรมเมื่อโขงเปลี่ยน

สิ่งที่เห็นได้คือประเพณีของบ้านปากอิงใต้ การเปลี่ยนแปลงของกระแสน้ำมีผลต่อการหายไปของชายฝั่ง หาด และทราย ทำให้ประเพณีตบประทายที่หาดทรายริมน้ำหายไป ชาวบ้านต้องปรับเปลี่ยนประเพณีไปถึงสองครั้ง ตอนแรกเปลี่ยนมาเป็นการขนทรายมาทำตบประทายที่บนลานวัดแทน ต่อมาเมื่อไม่มีทรายก็ต้องซื้อทรายจากที่อื่นมาทำ เมื่อมองถึงประเพณีไหลเรือไฟจะเห็นว่าได้รับผลกระทบจากตลิ่งที่เปลี่ยนไปและปลาที่ลดลง เมื่อปลาหายไปก็ส่งผลกระทบต่อเศรษฐกิจของชุมชนและคนในหมู่บ้าน จากที่เคยคึกคักทั้งคนหาปลาและพ่อค้าแม่ค้าคนกลางที่วิ่งเข้ามารับซื้อปลาก็เงียบเหงาลง คนย้ายถิ่นไปทำงานที่อื่นหรือต้องยุ่งอยู่กับการทำมาหากินมากขึ้น การเอาเรือไฟไปลงน้ำก็ต้องย้ายไปทำในช่วงลอยกระทงแทนเพราะคนจะเยอะกว่า นอกจากนี้การที่ปลาลดลงก็ทำให้คนหาปลาที่เคยมาต่อคิวหาปลากันคึกคักหายไป การเลี้ยงผีลั้งซึ่งเป็นจุดหาปลาของหมู่บ้านก็ทำน้อยลง

## 7. ข้อเสนอแนะชุมชน

1. อยากให้หน่วยงานที่เกี่ยวข้องมาช่วยแก้ปัญหาปากท้องโดยการส่งเสริมอาชีพทางเลือกแบบครบวงจร รวมไปถึงการแปรรูป การตลาด การส่งออก เป็นต้น

“ควรส่งเสริมเรื่องอาชีพ เรื่องรายได้ให้ชาวบ้าน ปลาหาไม่ได้เหมือนเดิม รายได้ก็ลดลง เกษตรริมโขงที่ปรับมาทำริมอิงปีที่แล้วก็ประสบปัญหาน้ำแห้งขังไม่ลด ปลูกพืชขายได้ไม่ได้เต็มທີ່เหมือนที่เคย ถ้ามีหน่วยงานมาส่งเสริมอาชีพที่สอดคล้องกับความต้องการของชุมชนคงดี” แม่หญิงบ้านปากอิงใต้กล่าว

2. การมีระบบแจ้งเตือนเรื่องการปล่อยน้ำจากเขื่อนอย่างเป็นทางการมีประสิทธิภาพและชาวบ้านรับรู้ได้ง่าย

“การเปลี่ยนแปลงที่เกิดขึ้น ผลกระทบที่เกิดขึ้น มีให้เห็นแล้ว ชาวบ้านเราปรับตัวมาตลอด ตอนนี้แม่น้ำโขงหลักๆคือหาปลาและทำเกษตรทำไม่ได้ ต้องมาพึ่งแม่น้ำอิงแต่โขงผันผวนอิงก็ได้รับผลกระทบ อยากให้มีระบบการแจ้งเตือนเรื่องระดับน้ำที่มีประสิทธิภาพ ไม่รู้หน่วยงานไหนที่พอจะช่วยให้ได้”

“ทุกวันนี้ชาวบ้านต้องสังเกตกันเอง อย่างน้อยถ้ามีการแจ้งเตือน ชาวบ้านจะรับรู้และติดตาม”

3. การให้หน่วยงานต่างๆเข้ามารับฟังและช่วยแก้ปัญหา

“อยากให้หน่วยงานต่าง ๆ ช่วยกันแก้ปัญหา แม่น้ำโขงมันเป็นแม่น้ำนานาชาติ ชาวบ้านเราสงสัยไม่รู้จะถึงไหน อยากให้ช่วยกันหลายๆหน่วยงาน มารับฟังว่าผลกระทบมันเกิดอะไรขึ้นบ้างแล้ว”

## ภาคผนวก

### รายชื่อนักวิจัย

1. นางเพ็ญ อินทรวงค์
2. นางอ้อย คงสวน
3. นางมาลี ขุนหล้า
4. นางนาริศรา พูลศิริวิสัย
5. นางสาวสมัย บุญต่อม
6. นางสาวสุดารัตน์ ใหม่จันทร์
7. นางมี อินทรวงค์
8. นางโสภิตา อินทรวงค์
9. นางสาวภาคินี อินทรวงค์
10. นางบัวผัน แสนคำลือ
11. นางอรุณ สุวรรณดี
12. นางก่องแก้ว สุวรรณดี
13. นางบุญมี สุวรรณดี
14. นางอำไพ สิงห์ทอง
15. นางบัวจันทร์ จันเพ็ง
16. นางจินดา บุญต่อม

### รายชื่อผู้ช่วยนักวิจัย

1. นายธีระพงศ์ โพธิ์มัน
2. นางสาวอรिता รัชธานี

ภาพการทำวิจัย



